



ИНСТРУКЦИЯ ПО ОБНОВЛЕНИЮ ВЕРСИИ ПО СЭД АО ВТБ СПЕЦИАЛИЗИРОВАННЫЙ ДЕПОЗИТАРИЙ

ПОДГОТОВКА К ОБНОВЛЕНИЮ

1. Скачайте новую версию ПО по адресу <https://vtbsd.ru/programmnoe-obespechenie>;
2. Сделайте резервную копию базы данных;

Программное обеспечение | VTБ x +

vtbsd.ru/programmnoe-obespechenie

VTБ СПЕЦИАЛИЗИРОВАННЫЙ ДЕПОЗИТАРИЙ

+7(495) 956-30-70
+7(495) 956-30-71

О компании Услуги Документы Раскрытие информации Пресс-центр Электронный документооборот О группе VTБ

О компании
Услуги
Документы
Раскрытие информации
Пресс-центр
Электронный документооборот

Система электронного документооборота
Организационное обеспечение
Нормативное обеспечение
Программное обеспечение
Сертификаты ключей проверки электронных подписей

Главная Электронный документооборот Программное обеспечение

Программное обеспечение

Клиентское программное обеспечение СЭД предназначено для автоматизации процессов создания, хранения, редактирования и отображения на экране монитора электронных документов, создания копий электронных документов на бумажном носителе и обмена электронными документами Участника СЭД с АО VTБ Специализированный депозитарий или транзитом через АО VTБ Специализированный депозитарий с другим Участником СЭД.

Перед установкой программного обеспечения следует внимательно ознакомиться с:

Руководством администратора программного обеспечения СЭД

Внимание! Доступна для скачивания версия ПО "Клиент СЭД"

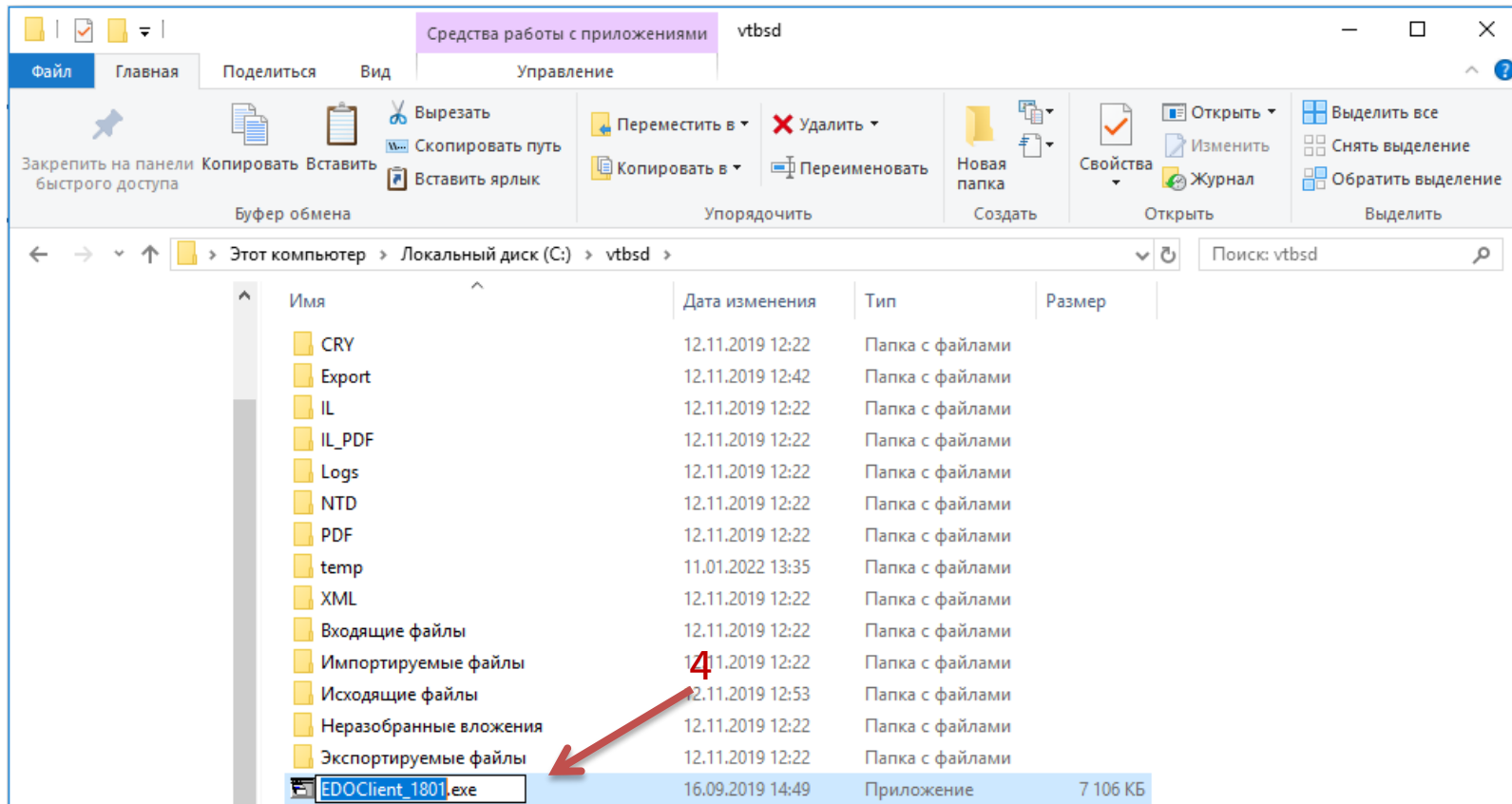
Текущая версия: сборка 1.0.95.3 от 22.12.2021

Новая версия: сборка 1.0.95.4 от 11.01.2022

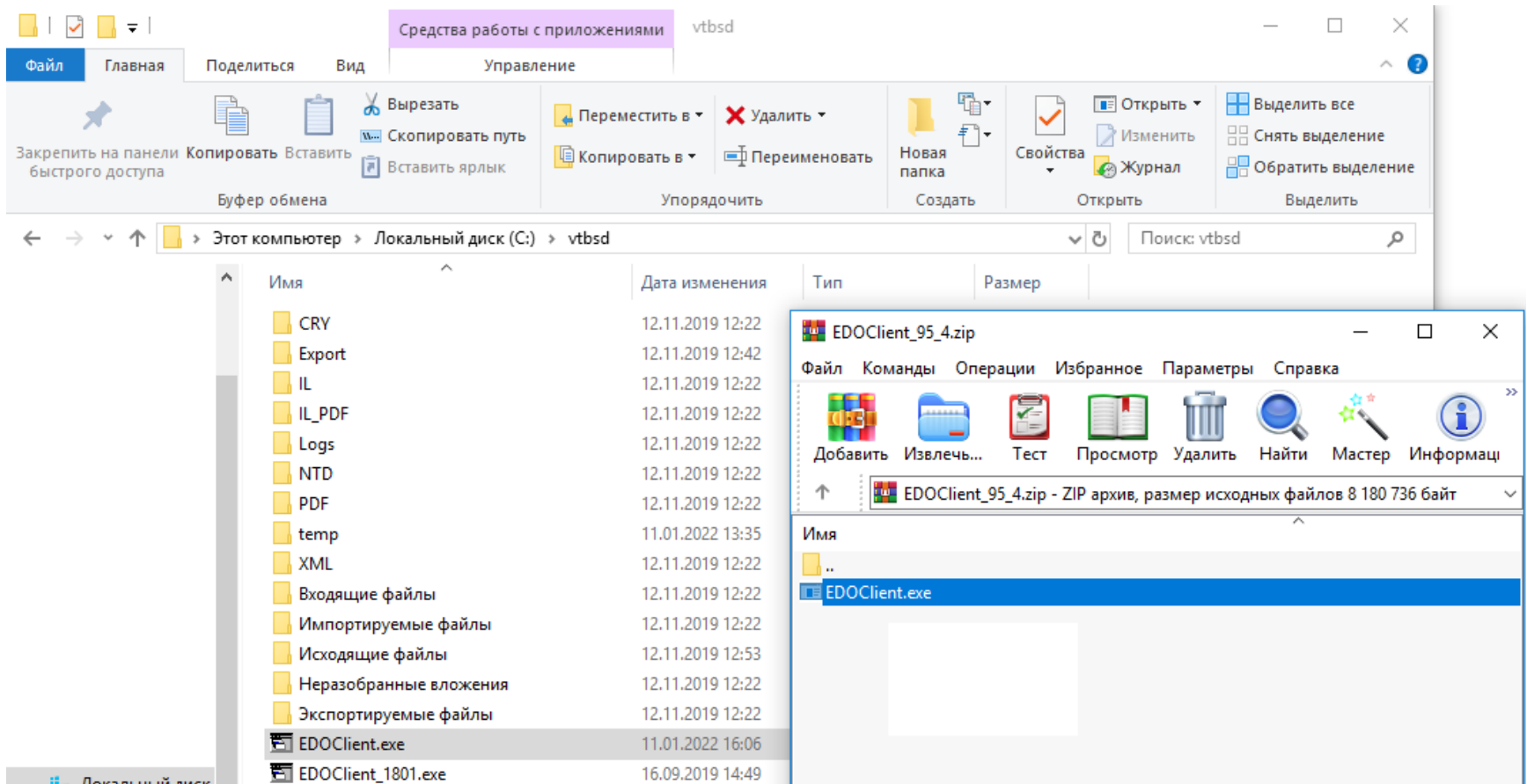
1

ОБНОВЛЕНИЕ

3. Откройте папку с ПО;
4. Переименуйте файл EDOClient.exe в любое отличное имя;



5. Скопируйте файл EDOClient.exe из архива, скачанного в п.1, в папку с ПО;



6. Запустите ПО под учетной записью Администратора;

Имя	Дата изменения	Тип	Размер
CRY	12.11.2019 12:22	Папка с файлами	
Export	12.11.2019 12:42	Папка с файлами	
IL	12.11.2019 12:22	Папка с файлами	
IL_PDF	12.11.2019 12:22	Папка с файлами	
Logs	12.11.2019 12:22	Папка с файлами	
NTD	12.11.2019 12:22	Папка с файлами	
PDF	12.11.2019 12:22	Папка с файлами	
temp	11.01.2022 13:35	Папка с файлами	
XML			
Входящие файлы			
Импортируемые файлы			
Исходящие файлы			
Неразобранные вложения			
Файлы пользователей			
Экспортируемые файлы			
EDOClient.exe	11.01.2022 16:06	Приложение	7 989 КБ
EDOClient_1801.exe	16.09.2019 14:49	Приложение	7 106 КБ

Регистрация

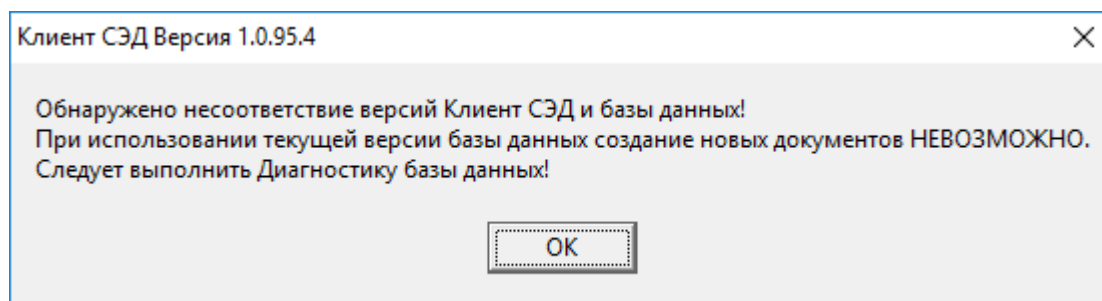
Ваш логин: ADMIN

Ваш пароль: *****

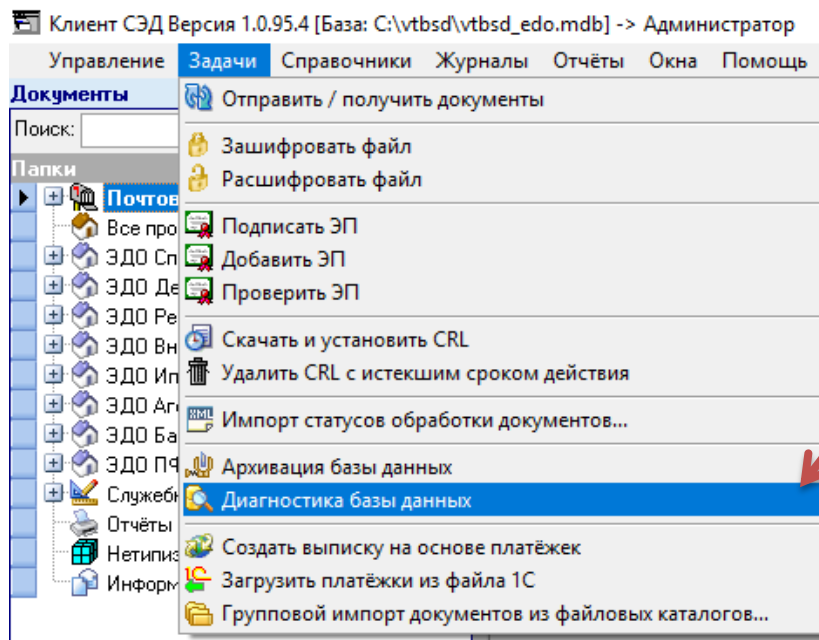
Запомнить логин

База данных ...

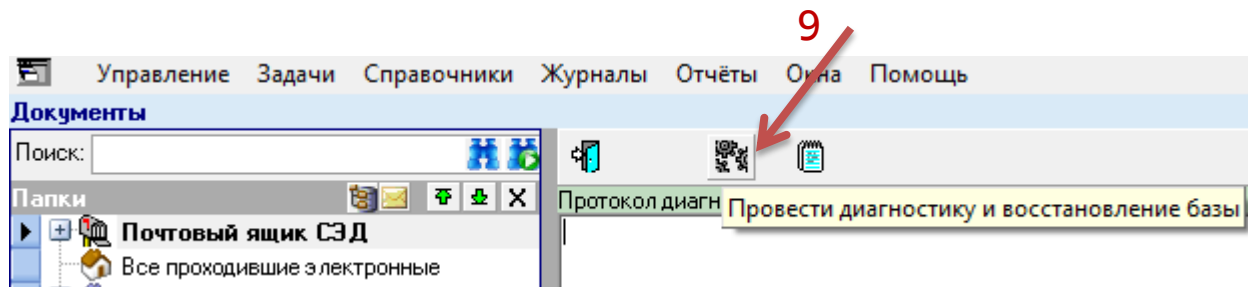
7. Во всплывающем окне нажмите «ОК»;



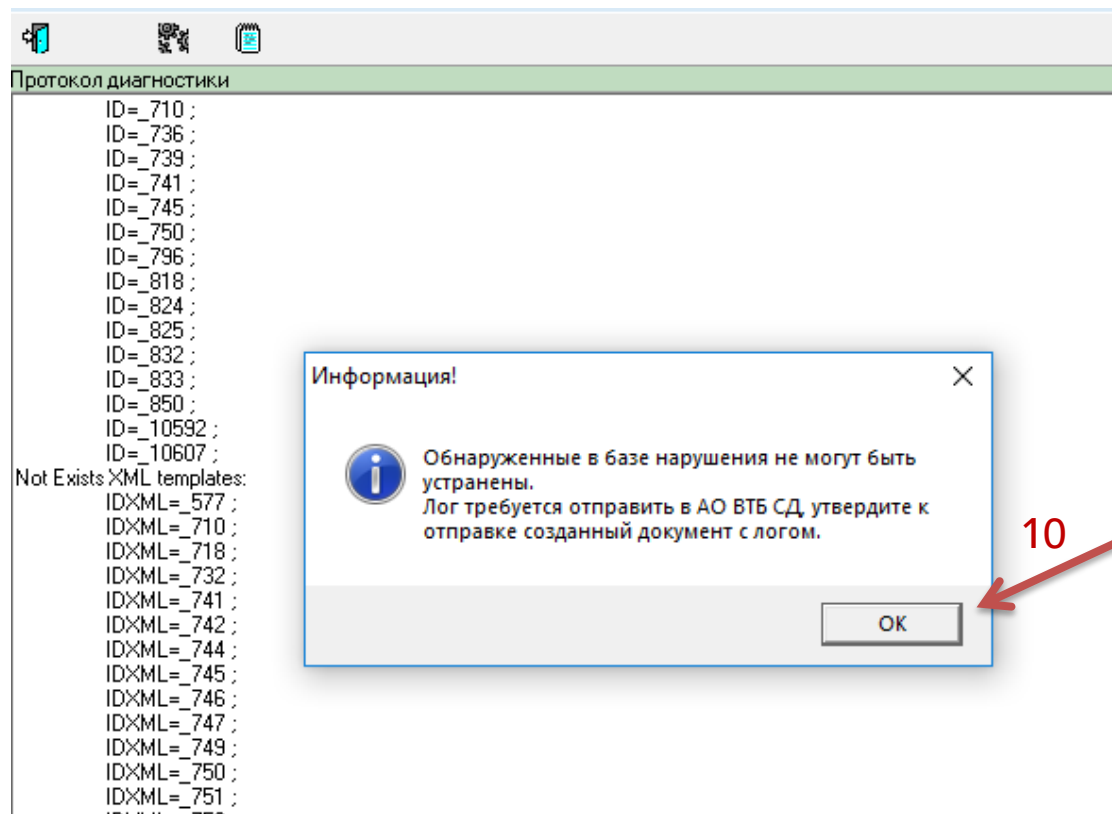
8. Откройте меню «Задачи» и выберите пункт «Диагностика базы данных»;



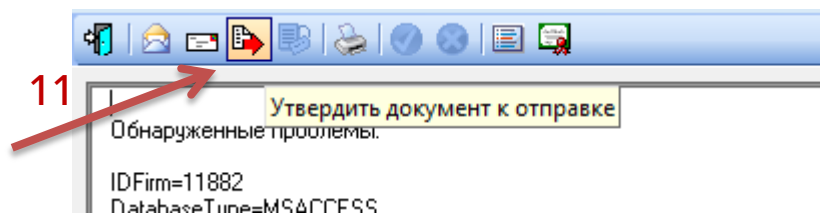
9. Нажмите на кнопку «Провести диагностику и восстановление базы»;



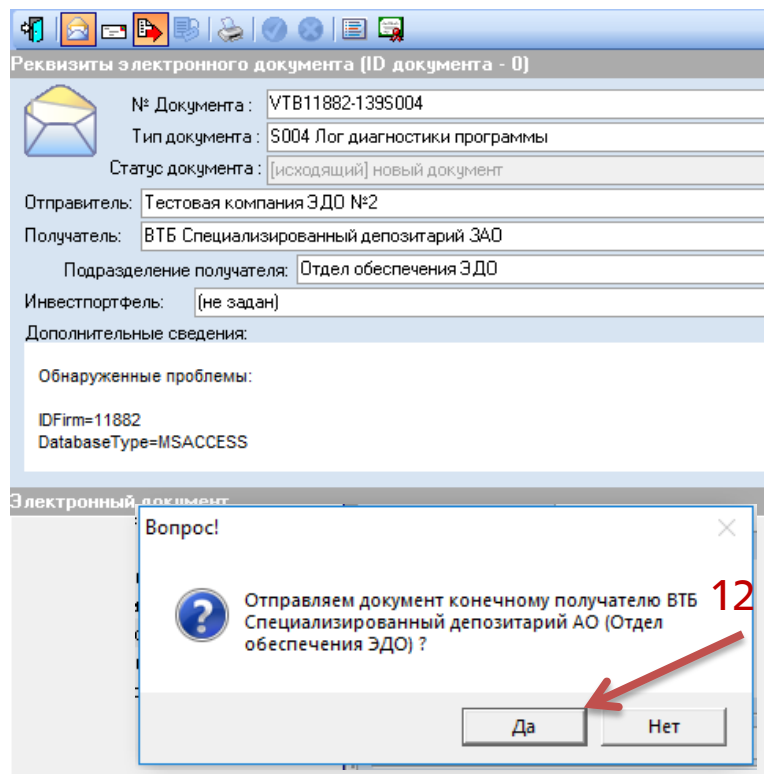
10. После диагностики базы всплывет уведомление, нажмите «Ок»;



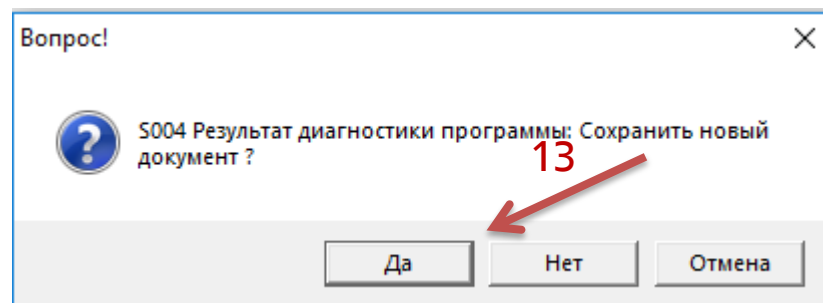
11. Нажмите кнопку «Утвердить документ к отправке»;



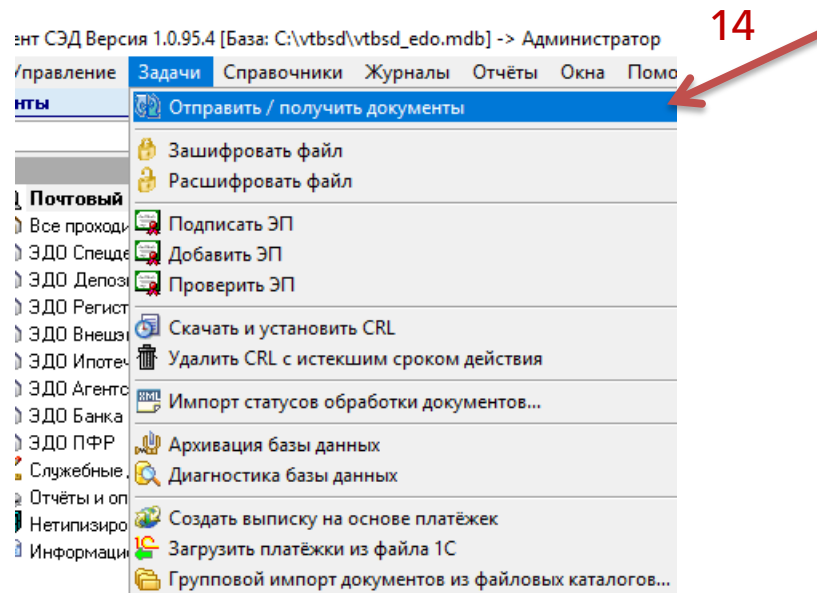
12. Согласитесь с всплывающим окном нажатием кнопки «Да»;



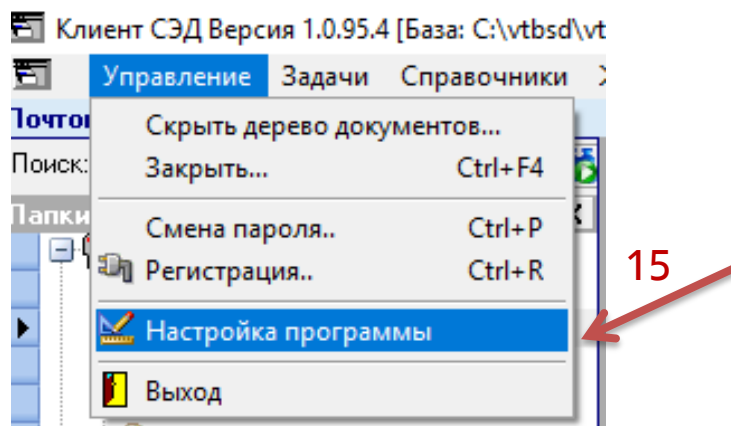
13. Нажмите кнопку «Да»;



14. Отправьте лог в адрес АО ВТБ СД путем нажатия кнопки «Отправить / получить документы», выберите сертификат для подписи и нажмите «Выбрать»;



15. Перейдите на вкладку «Управление», нажмите кнопку «Настройка программы»;



16. Перейдите на вкладку «Ввод-вывод» и проверьте, что галка «Автоматически выполнять скрипты обновлений базы SHR» - установлена, если нет, то поставьте и нажмите «Ок»;

Настройка программы

Общие | Ввод-вывод | Версии программы

Отправлять и принимать документы, используя Шлюз (WebService)
Адрес шлюза: http://suncomiis:8080
Выберите вариант доступа:
 Доступ через HTTPRIO
 Доступ через IEHTTP

Сохранять запросы и ответы сервера для отладки

Отправлять и принимать документы, используя почту
 Учетная запись Outlook Параметры ...
 Сервер POP3/SMTP Параметры ...

Отправлять и принимать документы через выделенные папки
Папка для исходящих документов C:\vtbsd\Экспортируемые файлы\
Папка для входящих документов C:\vtbsd\Импортируемые файлы\
[Иконка папки] [Иконка папки]

Снять блокировки одновременной отправки документов | Отметить все обновления выполненными | Разрешить заведение данных по сертификатам

Настройка проводника
 Разрешить свортывание групп
 Имя папки в одной строке
 Показывать имя папки при наведении курсора
 Показывать протокол работы

Отправка и получение документов
 Обрабатывать входящие сообщения один раз
 Отправлять только "свои" документы
 Сохранять в базе расширенные реквизиты ЭП при приеме документа

Групповой импорт документов
 При групповом импорте установить статус "Готов к отправке"
 При групповом импорте добавлять файл вложения

Подписывать платежное поручение двумя ЭЦП
 Принимать/не принимать документ к исполнению
 Использовать сжатое хранение документов
 Печатать в подвале документа подписи контейнера
 Сохранять лог работы программы в файл

Установка статуса для нового документа F527
 Как копия ПП
 Для согласования ПП

Использовать зашифрованное хранение паролей в базе и реестре
 Устанавливать ЭП на документ в момент утверждения к отправке
 Использовать оптимизированную технологию для NTD
 Использовать фильтрацию доступных портфелей
 Добавлять штамп времени в ЭП
URL [] Policy []

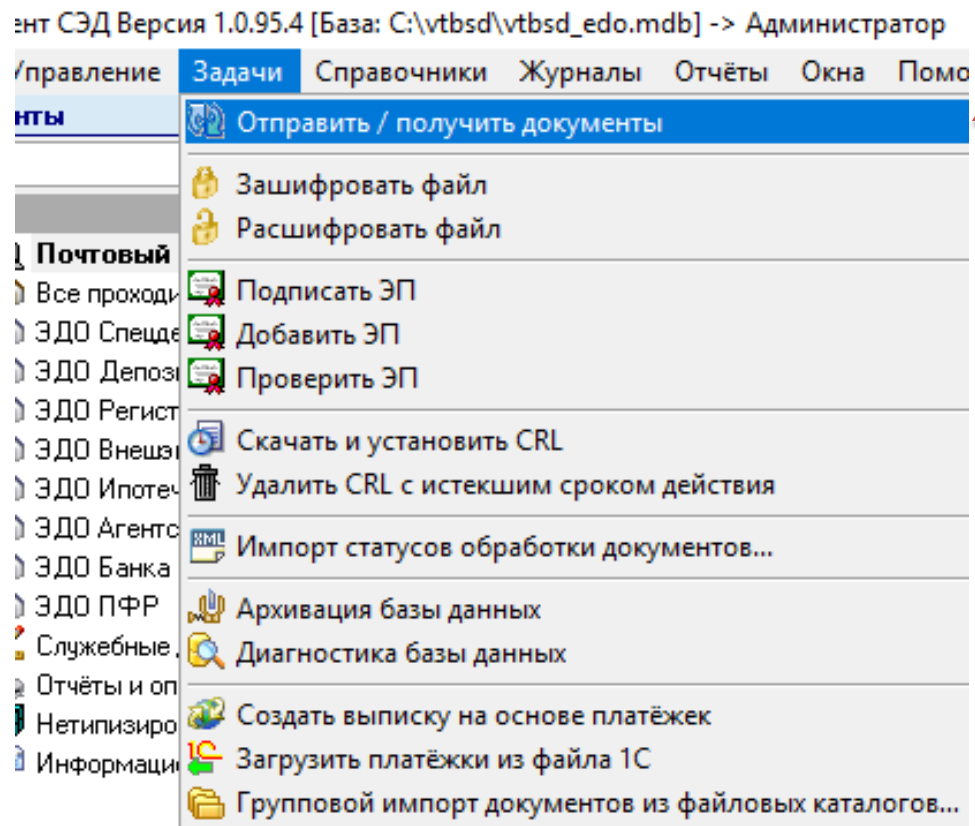
Подставлять в новые документы получателя из фильтра списка документов
 Включить диагностику при установке и проверке ЭП
 Автоматически сверять описание документов S002 и формировать запрос S003
 Автоматически выполнять скрипты обновлений базы SHR
 Использовать CryptoAPI
 Подписывать Пакеты Банка России двумя ЭЦП

Обновления CRL
 Скачивать CRL при старте программы
 При обновлении CRL удалять старые CRL
 Автоматическое обновление CRL при работе сервера СЭД

16

OK Отмена

17. Через несколько минут выполните прием документов ещё раз кнопкой «Отправить / получить документы»;

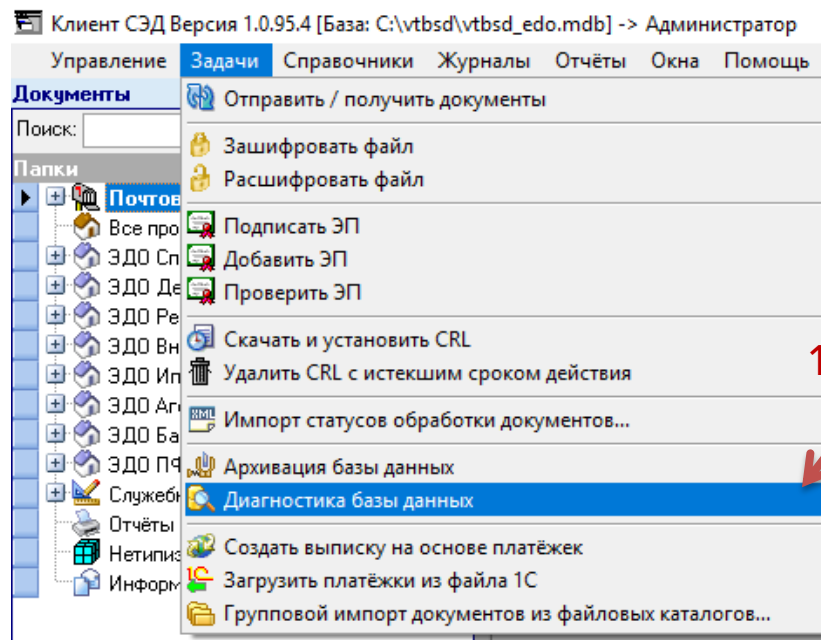


18. При принятии документов начнется автоматическое обновление базы, что можно проследить в «Логе работы»;

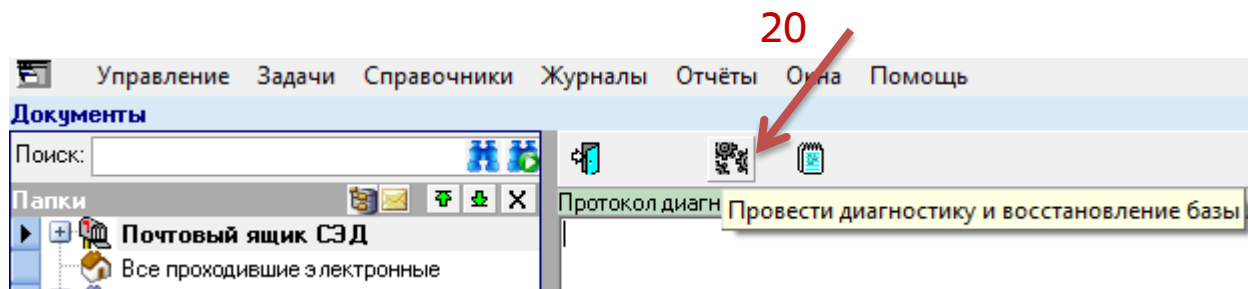
✓		закончена обработка входящих сообщений
✓	VTB00001-26827739SHR	-> Входящий номер документа VTB00001-26827739SHR
✓	VTB00001-26827739SHR	-> Старт задания по обновлению базы
✓	VTB00001-26827739SHR	-> Закончено выполнение задания по обновлению базы
✓	VTB00001-26827739SHR	-> Запущена процедура MainDocWork
✓	VTB11882-150CONF	-> Создан документ-подтверждение с номером : VTB11882-150CONF
✓	VTB00001-26827758SHR	-> Входящий номер документа VTB00001-26827758SHR
✓	VTB00001-26827758SHR	-> Старт задания по обновлению базы
✓		CER: установили файл - C:\vtbsd\temp\AddressBook_5930E85700000001444A.CER
✓		CER: установили файл - C:\vtbsd\temp\AddressBook_64C1B32C000000002182F.CER
✓		CER: установили файл - C:\vtbsd\temp\AddressBook_45CBCCD4000000014B50.CER
✓		CER: установили файл - C:\vtbsd\temp\AddressBook_194F740B000000017CCE.CER
✓	VTB00001-26827758SHR	-> Закончено выполнение задания по обновлению базы
✓	VTB00001-26827758SHR	-> Запущена процедура MainDocWork
✓	VTB11882-151CONF	-> Создан документ-подтверждение с номером : VTB11882-151CONF
✓	VTB00001-26827759SHR	-> Входящий номер документа VTB00001-26827759SHR
✓	VTB00001-26827759SHR	-> Старт задания по обновлению базы
✓	VTB00001-26827759SHR	-> Закончено выполнение задания по обновлению базы
✓	VTB00001-26827759SHR	-> Запущена процедура MainDocWork
✓	VTB11882-152CONF	-> Создан документ-подтверждение с номером : VTB11882-152CONF
✓	VTB00001-26827762CONF	-> Входящий номер документа VTB00001-26827762CONF
✓		Работает функция определения списка отправляемых документов.
✓		Найдено документов, готовых к отправке : 3
✓		0 - ключ шифрования : 02257076633
✓		0 - адрес получателя : operedo@odk.ru;OPEREDO
✓		1 - ключ шифрования : 02257076633
✓		1 - адрес получателя : operedo@odk.ru;OPEREDO
✓		2 - ключ шифрования : 02257076633
✓		2 - адрес получателя : operedo@odk.ru;OPEREDO
✓		Начата обработка отправляемых сообщений
✓	VTB11882-150CONF	

Примерный лог работы

19. Откройте меню «Задачи» и выберите пункт «Диагностика базы данных»;

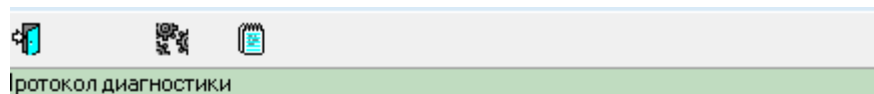


20. Нажмите на кнопку «Провести диагностику и восстановление базы»;



21. При успешном обновлении всплывет окно «Версия базы данных изменена на актуальную»;

22. Нажмите «Ок». ПО готово к работе.



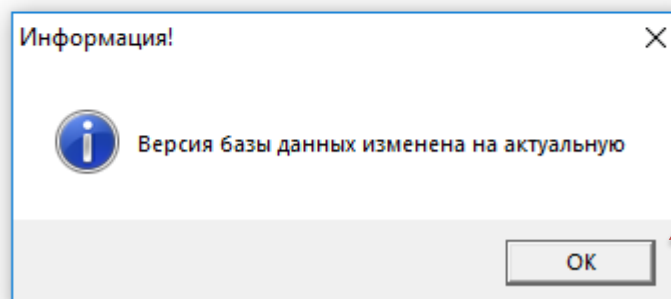
Обнаруженные проблемы:

DFirm=11882

DatabaseType=MSACCESS

RecipientsID=1,11880,11882

Проблем не обнаружено.



Обновление выполнено!

